

ORGANISATION MONDIALE DU COMMERCE

RESTRICTED

WT/BFA/W/195

1^{er} mars 2010

(10-1141)

Comité du budget, des finances et de l'administration

RAPPORT SUR LA DIVERSITÉ AU SECRÉTARIAT DE L'OMC

I. INTRODUCTION

1. On trouvera dans le présent document le premier rapport annuel sur la diversité au Secrétariat de l'OMC à la fin de 2009. C'est un rapport complet pour 2009 qui fait suite à un document initial présenté au Comité du budget, des finances et de l'administration (CRP(09)29/Rev.1 du 23 novembre 2009).

2. Le rapport contient des données détaillées sur la composition actuelle du personnel de l'OMC sur la base des Membres de l'Organisation et du sexe, ainsi que sur l'évolution de la diversité des effectifs depuis 1995. Le document contient également des données sur le recrutement du personnel, y compris le nombre total de candidatures reçues et de candidats convoqués à des entretiens. Y figurent également des données détaillées sur la représentation dans les divers programmes de stages de l'OMC.

3. Il est proposé qu'à l'avenir le Secrétariat continue de présenter au Comité du budget, des finances et de l'administration un rapport annuel sur la diversité des membres du personnel et des stagiaires à l'OMC.

II. POLITIQUE DE RECRUTEMENT DE L'OMC

4. La politique de recrutement de l'OMC est décrite à l'article 3.1 du Statut du personnel. Il y est dit ce qui suit:

5. "La politique de recrutement de l'OMC vise à attirer et à retenir les fonctionnaires possédant les plus hautes qualités d'efficacité, de compétence et d'intégrité. Elle est fondée sur le principe de l'égalité des chances pour tous, sans distinction de sexe, de nationalité, de race ou de religion, l'objectif étant d'assurer la diversification la plus large possible du Secrétariat."

6. Le recrutement au Secrétariat est profondément ancré dans le principe énoncé ci-dessus, le mérite étant le principal critère utilisé pour sélectionner les fonctionnaires. Dans les cas où il y a égalité en ce qui concerne le mérite, il est tenu compte des besoins en matière de diversité et ceux-ci sont reflétés dans la décision finale aux fins de la sélection. Le Directeur général est très attaché aux principes de la compétence, du mérite et de la diversité et continuera d'appliquer ces principes dans le recrutement du personnel.

III. PROCESSUS DE RECRUTEMENT

7. Le processus de recrutement de l'OMC comprend plusieurs étapes devant permettre d'identifier les candidats les plus qualifiés compte tenu des critères de sélection applicables pour chaque poste au Secrétariat.

8. La majeure partie des postes vacants font l'objet d'un avis externe. Les avis de vacance sont affichés sur le site Web de l'OMC et les avis de vacance externes sont également transmis à toutes les missions auprès de l'OMC et à toutes les organisations et institutions internationales pour distribution plus large le cas échéant. D'une manière générale, une large distribution des avis de vacance entraîne une augmentation du nombre de candidats à un poste qui remplissent les conditions requises. Les Membres sont donc encouragés à distribuer les avis de vacance (par exemple dans les ministères et les universités) pour en assurer une diffusion aussi large que possible.

9. Normalement, entre cinq et dix candidats, inscrits sur une liste restreinte, sont retenus pour un poste. Les entretiens ont lieu à Genève, les frais de voyage étant entièrement pris en charge par l'OMC. Le mérite est le principal critère pour identifier les candidats qui figureront sur la liste restreinte. Le fait que les frais de voyage peuvent varier en fonction du lieu de départ n'est par exemple pas pris en compte pour l'établissement de la liste restreinte.

10. Le jury de sélection est normalement composé de quatre fonctionnaires: deux, dont le superviseur direct du poste, appartiennent à la Division qui souhaite recruter. En outre, un troisième fonctionnaire, appartenant à une autre Division, fait partie du jury en qualité de "partie neutre". Le quatrième membre du jury provient de la Division des ressources humaines.

11. Outre l'entrevue, pendant laquelle les mêmes questions sont posées à tous les candidats (seul le degré de détail peut varier en fonction des réponses données par les candidats), il y a un examen écrit pour tous les postes supérieurs à la classe 3. Les tests écrits sont évalués de façon anonyme et ce n'est que lorsque le résultat final a été communiqué à la Division des ressources humaines que le jury de sélection reçoit la clé indiquant quel test va avec quel candidat. S'agissant du résultat global des candidats figurant sur la liste restreinte, l'importance de l'examen écrit par rapport à l'importance à attribuer à l'entrevue est déterminée par le jury de sélection avant le début des entrevues. Des notes sont données par chaque membre du jury à chaque candidat, aussi bien pour l'examen écrit que pour l'entrevue.

12. Une fois que les entrevues sont terminées, le jury de sélection adresse une recommandation au Comité des nominations et des promotions. Le Comité est normalement présidé par un Directeur général adjoint et compte un nombre égal de membres de la direction et du personnel.

13. Les candidats retenus font l'objet de recommandations au Comité des nominations et des promotions suivant le classement obtenu. Après avoir examiné le rapport du jury de sélection, le Comité adresse une recommandation au Directeur général. Dans les cas où le Comité n'est pas d'accord avec le jury de sélection, il peut renvoyer le rapport au jury pour examen plus approfondi. Le Directeur général prend la décision finale concernant tous les recrutements à l'OMC.

IV. FONCTIONNAIRES INTERNATIONAUX

14. Il convient de noter que les membres du personnel de l'OMC sont des fonctionnaires internationaux. Le statut de fonctionnaire international comporte certaines responsabilités et obligations, dont l'intégrité, l'impartialité et l'indépendance.

15. L'article 1.4 du Statut du personnel dispose ce qui suit: " Les fonctionnaires remplissent leurs fonctions en ayant exclusivement en vue l'intérêt et les objectifs de l'OMC et, à cet égard, ils sont soumis à l'autorité du Directeur général et sont responsables envers lui. Conformément à l'article VI:4 de l'Accord sur l'OMC, les fonctionnaires ne sollicitent ni n'acceptent d'instructions se rapportant à l'exercice de leurs fonctions d'aucun gouvernement ni d'aucune entité ou personne extérieure à l'OMC et en toutes circonstances respectent le caractère exclusivement international de leur poste et conservent leur indépendance."

16. L'Annexe A du Statut du personnel (Normes de conduite) contient des renseignements additionnels sur la conduite requise des fonctionnaires de l'OMC.

17. Il convient également de noter que les nouveaux membres du personnel doivent signer le serment ci-après lorsqu'ils entrent à l'OMC. Le serment souligne l'importance que revêtent l'indépendance, l'intégrité et l'objectivité pour les personnes qui travaillent pour l'OMC.

18. On trouvera ci-après un extrait de la formule de serment ou de déclaration à souscrire par tous les membres du personnel de l'OMC:

"Je, soussigné(e), prends l'engagement solennel d'exercer en toute loyauté, discrétion et conscience les fonctions qui m'ont été confiées en qualité de fonctionnaire international de l'Organisation mondiale du commerce, de m'acquitter de ces fonctions et de régler ma conduite en ayant exclusivement en vue les intérêts de l'OMC, sans solliciter ni accepter d'instructions d'aucun gouvernement ou autre autorité extérieure à l'Organisation, en ce qui concerne l'accomplissement de mes devoirs, ni accepter d'eux de rémunération en ce qui concerne mon emploi à l'OMC que ce soit avant, pendant ou après cet emploi, et de ne divulguer aucun renseignement confidentiel auquel j'ai accès dans l'exercice de mes fonctions.

J'ai dûment été informé(e) que la présente déclaration figurera dans mon dossier personnel et que le fait de divulguer des renseignements confidentiels à des personnes qui ne sont pas autorisées à les recevoir peut être assimilé à une faute (article 11.1 du Statut du personnel de l'OMC)."

V. RÉPARTITION DES EFFECTIFS DE L'OMC PAR MEMBRE – ÉVOLUTION DEPUIS 1995

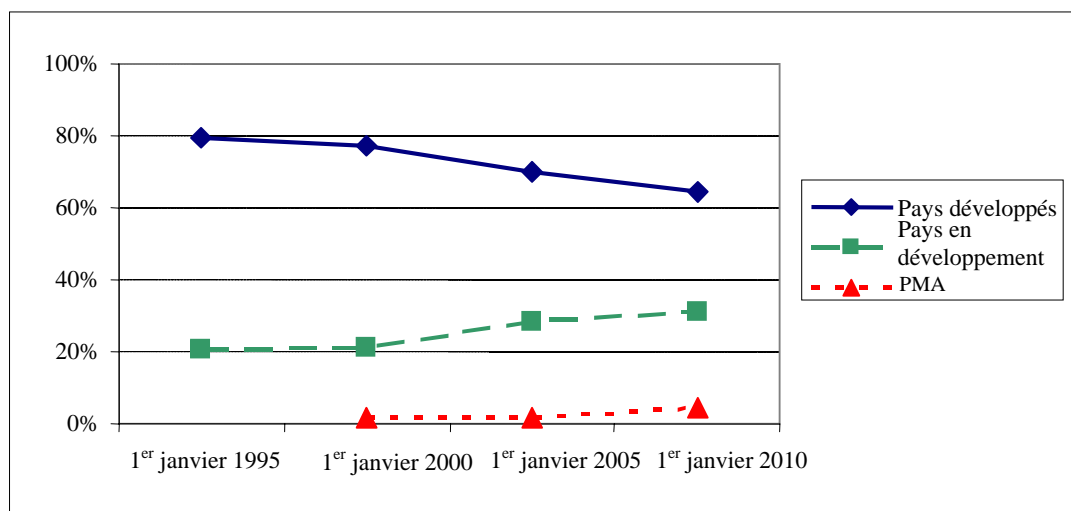
19. Les données relatives au personnel (annexes 1 à 3) ont été réparties en trois grandes catégories (tous les membres du personnel, les professionnels et les professionnels à l'exclusion des services linguistiques) pour tenir compte du fait qu'un large pourcentage du personnel de soutien est recruté localement et que les membres du personnel faisant partie des services linguistiques (traducteurs, interprètes, etc.) proviennent souvent de Membres où est parlée l'une des trois langues officielles de l'Organisation.

20. Depuis 1995, le nombre de Membres représentés au Secrétariat est passé de 49 à 75. Bien entendu, cela signifie qu'il reste 78 Membres qui ne sont actuellement pas représentés, mais la tendance va certainement dans la bonne direction. Depuis 2005 seulement, il y a eu une augmentation de 8,7% (de 69 à 75).

21. La répartition des professionnels par Membre montre qu'il y a 16 Membres qui détiennent une part supérieure à 1,5% du total. Ce sont la France, le Royaume-Uni, les États-Unis, l'Espagne, la Suisse, le Canada, l'Allemagne, l'Inde, l'Italie, l'Australie, la Chine, la Colombie, le Brésil, les Philippines, l'Égypte et les Pays-Bas. Cependant, à l'exception de la France (qui, avec la Suisse, fait partie du marché de l'emploi local où de nombreuses personnes qualifiées présentent leur candidature pour des postes techniques ou linguistiques), aucun Membre ne détient une part supérieure à 7,1%. La large répartition ressort également du fait qu'il y a 24 Membres avec une part de professionnels supérieure à 1%, et dix de ces 24 Membres sont des pays en développement. Il y a 43 Membres avec une part d'au moins 0,5%, dont la moitié sont des pays en développement.

22. Depuis 1995, la part des professionnels représentés par les pays en développement et les pays les moins avancés est passée de 21,5% à 32,1% au 1^{er} janvier 2010. Par ailleurs, comme le montre le graphique 1, si l'on considère uniquement les professionnels autres que ceux des services linguistiques, la part des pays en développement et des pays les moins avancés dans les effectifs est passée de 20,7% en 1995 à 35,3% en janvier 2010.

Graphique 1: Professionnels de l'OMC en fonction du statut du pays Membre
(à l'exclusion des services linguistiques)



23. De 2005 à 2009, 45,9% des professionnels autres que ceux des services linguistiques qui ont été nommés provenaient de pays en développement et de PMA (annexe 6).

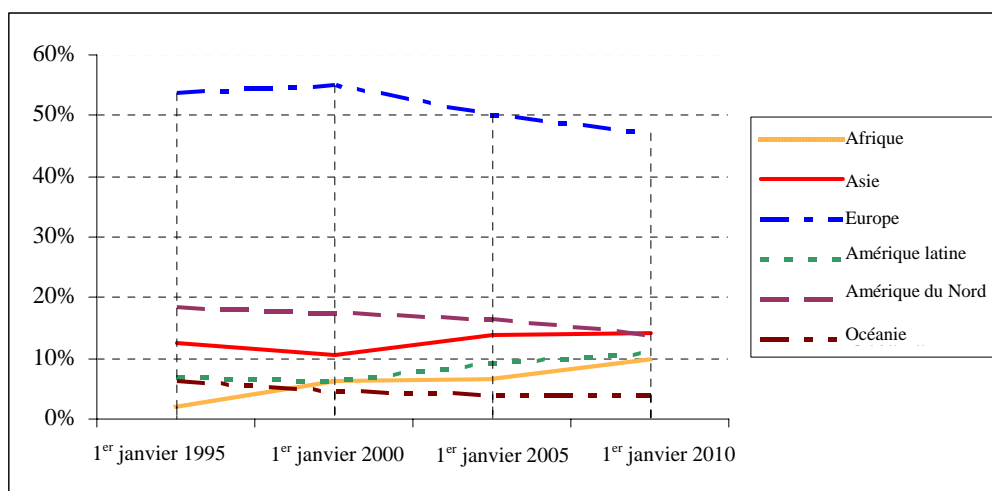
24. Sur les 14 nouveaux professionnels (à l'exclusion de ceux des services linguistiques) qui ont pris leurs fonctions en 2009, 42,9% proviennent des pays développés, 35,7% des pays en développement et 21,4% des PMA.

25. D'une manière générale, une plus forte proportion de candidats provenant des PMA et des pays en développement sont recrutés davantage à des postes professionnels peu élevés qu'à des postes élevés. Compte tenu de la politique du Directeur général consistant à recruter la majorité des nouveaux membres du personnel à des niveaux peu élevés, les possibilités pour les candidats des pays en développement et des PMA d'obtenir des postes à l'OMC augmenteront probablement ces prochaines années.

26. Il convient également de noter l'arrivée de nouveaux membres du personnel provenant des divers programmes de stages. Depuis 2005, 40% des personnes recrutées à des postes professionnels peu élevés (à l'exclusion des services linguistiques) étaient d'anciens stagiaires. Parmi ces personnes, 58,3% proviennent des pays en développement et des PMA.

27. Si l'on considère la répartition par région (graphique 2 et annexe 5), les données indiquent une augmentation constante du pourcentage de membres du personnel venant d'Asie, d'Amérique latine et d'Afrique. Tandis que l'Europe continue d'avoir le niveau de représentation le plus élevé, la part des professionnels venant d'Asie (12,3%) atteint presque celle de l'Amérique du Nord (13,6%) et, pour les professionnels autres que ceux des services linguistiques, la part de l'Asie (14,2%) a dépassé celle de l'Amérique du Nord (13,9%). La part des professionnels venant d'Afrique est passée de 1,7% en 1995 à 8,4% aujourd'hui.

Graphique 2 – Répartition des professionnels de l'OMC par région
(à l'exclusion des services linguistiques)



VI. CANDIDATURES FAISANT SUITE AUX AVIS DE VACANCE DE POSTE DE L'OMC

28. En ce qui concerne les candidatures présentées par des ressortissants des Membres de l'OMC (annexe 7) au cours des années 2008 et 2009, les données relatives à leur nombre présentent un intérêt limité car elles ne tiennent pas compte du point de savoir si les candidats répondent ou non aux qualifications minimales requises pour le poste. Quoi qu'il en soit, ces données témoignent de l'intérêt général que suscite la perspective de travailler pour l'OMC.

29. Le nombre de candidats figurant sur des listes restreintes (annexe 8) donne une meilleure indication du nombre de candidats hautement qualifiés pour chaque Membre. Compte tenu du nombre généralement faible des avis de vacance de poste qui sont publiés, et sachant qu'il n'est pas rare qu'un même candidat hautement qualifié soit inscrit sur une liste restreinte pour plusieurs avis de vacance, ces données sont sujettes à un certain niveau de variabilité.

VII. PARITÉ HOMMES/FEMMES – ÉVOLUTION DEPUIS 1995

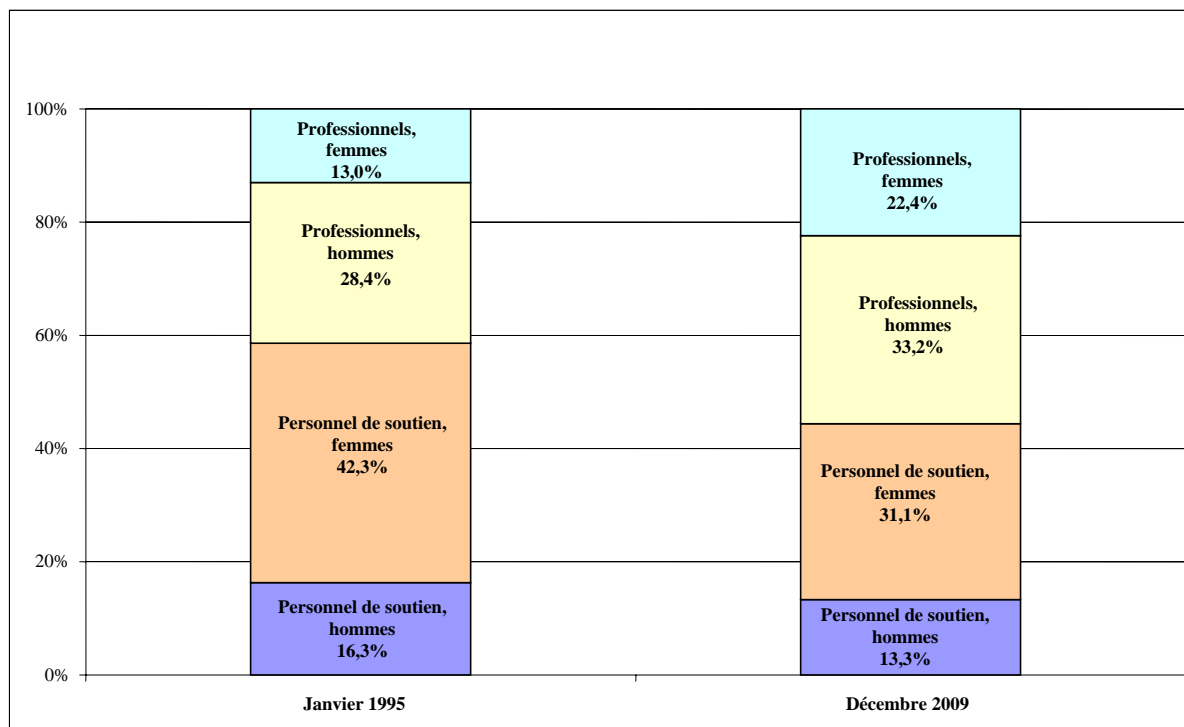
30. La proportion de femmes parmi les professionnels (annexe 9) a augmenté de manière significative entre 1995 et 2009. Bien que la proportion d'hommes reste prédominante dans la catégorie des professionnels (59,7% d'hommes, contre 40,3% de femmes), il n'y a aucune raison pour que le nombre de femmes ne continue pas d'augmenter au gré des nouveaux recrutements et des départs à la retraite.

31. Il convient également de noter que, alors que les hauts fonctionnaires étaient tous des hommes en 1995, le nombre de femmes occupant des postes de directeurs est passé de deux à cinq entre 2002 et 2009 et que l'on compte désormais une femme Directeur général adjoint.

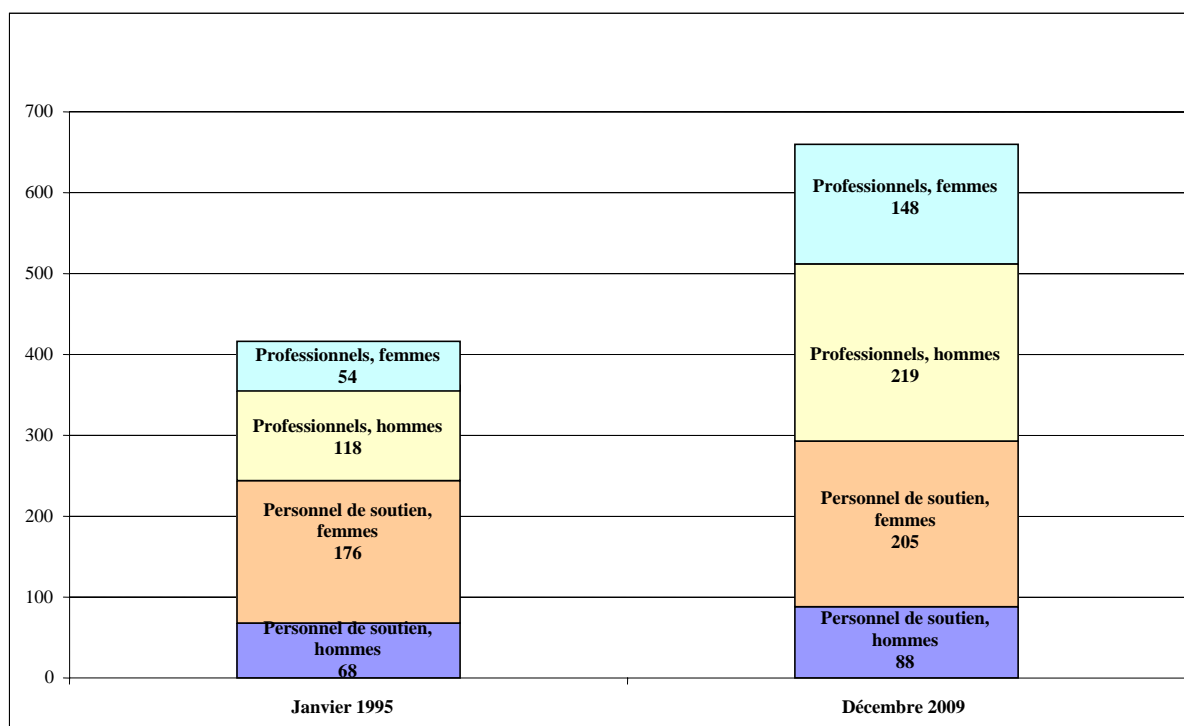
32. Au sein du personnel de soutien, le ratio hommes-femmes a peu évolué depuis 1995 (70% de femmes, contre 30% d'hommes).

33. Si l'on considère la totalité du personnel, 22,4% sont des professionnels femmes et 33,2% des professionnels hommes. En 1995, ces pourcentages étaient de 13% et 28,4%, respectivement (graphique 3).

Graphique 3: Pourcentage du personnel de l'OMC par catégorie professionnelle et par sexe



Graphique 4: Nombre de membres du personnel de l'OMC par catégorie professionnelle et par sexe

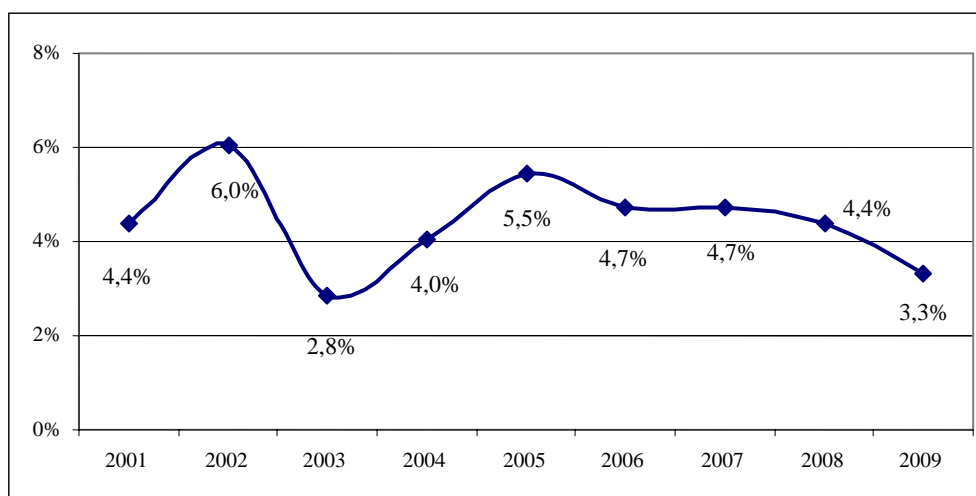


VIII. TAUX DE RENOUVELLEMENT DU PERSONNEL DU POINT DE VUE DE LA DIVERSITÉ

34. Le taux global de renouvellement du personnel de l'OMC est traditionnellement faible (voir le graphique 5). Au cours des cinq dernières années, le taux annuel moyen de renouvellement du personnel a été de 4,5%.

35. En moyenne, entre 20 et 30 avis de vacance de poste sont publiés chaque année. Il apparaît clairement que ce nombre relativement faible influe sur le rythme auquel le personnel du Secrétariat de l'OMC se diversifie.

Graphique 5: Taux de renouvellement du personnel de l'OMC entre 2001 et 2009



IX. PROGRAMMES DE STAGES

36. À l'heure actuelle, l'OMC propose cinq programmes de stages:

- a) les stages de l'OMC;
- b) les stages de doctorat;
- c) le Programme de formation des Pays-Bas;
- d) les stages à l'intention de certaines missions;
- e) les stages de coordinateur régional.

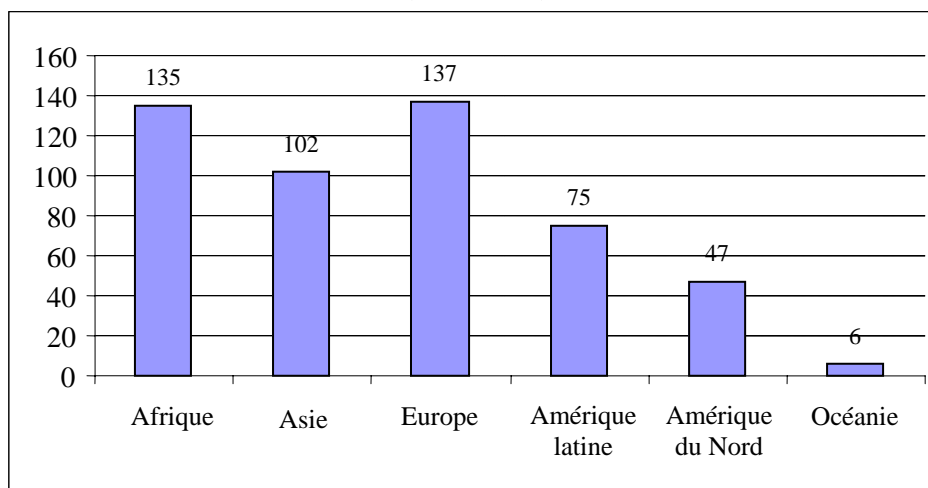
37. Le programme de stages de l'OMC s'adresse aux étudiants de cycle supérieur des Membres de l'OMC et des pays et territoires douaniers engagés dans des négociations en vue de l'accession qui souhaitent acquérir une expérience pratique et une meilleure connaissance du système commercial multilatéral.

38. Les quatre autres programmes visent à renforcer durablement les capacités des PMA et des pays en développement en donnant aux fonctionnaires et aux étudiants de ces pays la possibilité de participer directement au travail de l'OMC, à Genève.

39. Les stagiaires sont sélectionnés en fonction de leur mérite, de leurs qualifications et de leurs compétences. Des renseignements plus détaillés sur les programmes de stages, y compris en ce qui concerne leur objectif, les conditions d'admissibilité et leur durée, figurent à l'annexe 10.

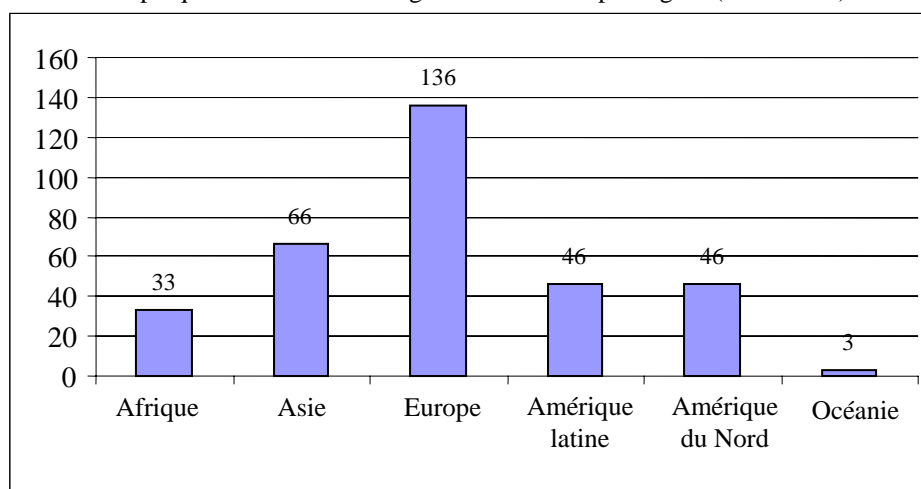
40. De 2005 à 2009, 502 stagiaires venus de 127 pays ont participé aux cinq programmes de stages de l'OMC (annexe 11). Sur ces 127 pays, 109 étaient Membres de l'OMC et 18 menaient des négociations en vue de leur accession. Des 502 stagiaires, 65,9% étaient originaires des pays en développement et des PMA. D'après le graphique 6, l'Europe (27,3%) et l'Afrique (26,9%) comptaient le plus grand nombre de participants, devant l'Asie (20,3%), l'Amérique latine (14,9%), l'Amérique du Nord (9,4%) et l'Océanie (1,2%). Parmi les stagiaires, la proportion d'hommes (53,4%) était légèrement supérieure à la proportion de femmes (46,6%).

Graphique 6: Nombre total de stagiaires¹ par région, (2005-2009)



41. Entre 2005 et 2009, ce sont 330 stagiaires venus de 81 pays qui ont participé au seul programme de stages de l'OMC. Sur ces 81 pays, 74 étaient Membres de l'OMC et sept menaient des négociations en vue de leur accession. Des 330 stagiaires, 48,2% étaient originaires des pays en développement et des PMA. D'après le graphique 7, l'Europe (41,2%) comptait le plus grand nombre de participants, devant l'Asie (20%), l'Amérique latine et l'Amérique du Nord (13,9% chacune), l'Afrique (10%) et l'Océanie (0,9%). Parmi les stagiaires, la proportion de femmes (53,3%) était légèrement supérieure à la proportion d'hommes (46,7%).

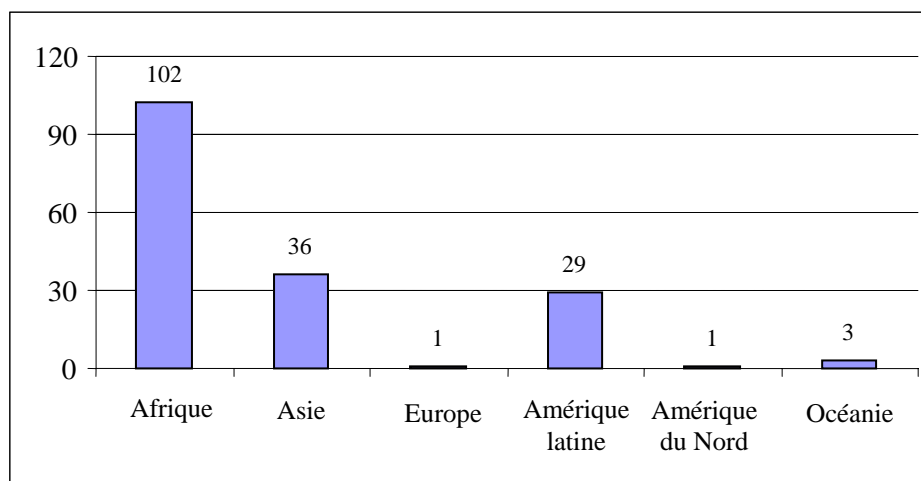
Graphique 7: Nombre de stagiaires de l'OMC par région (2005-2009)



¹ Programme de stages de l'OMC, Programme de stages de doctorat, Programme de formation des Pays-Bas, stages à l'intention de certaines missions et stages de coordinateur régional.

42. De 2005 à 2009, 172 stagiaires venus de 81 pays ont participé aux quatre programmes de stages destinés aux pays en développement et aux PMA. Sur les 81 pays représentés, 68 étaient Membres de l'OMC et 13 menaient des négociations en vue de leur accession. Des 172 stagiaires, 52,9% étaient originaires des pays en développement et 47,1% des PMA. D'après le graphique 8, l'Afrique (59,3%) comptait le plus grand nombre de participants, devant l'Asie (20,9%), l'Amérique latine (16,9%), l'Océanie (1,7%), l'Amérique du Nord et l'Europe (0,6% chacune). Ces programmes ont été suivis par un nombre plus important d'hommes (66,3%) que de femmes (33,7%).

Graphique 8: Stagiaires des pays en développement/PMA par région² (2005-2009)



² Programme de stages de doctorat, Programme de formation des Pays-Bas, stages à l'intention de certaines missions et stages de coordinateur régional.

LISTE DES ANNEXES

- Annexe 1: Personnel total de l'OMC par Membre
 - Annexe 2: Professionnels de l'OMC par Membre
 - Annexe 3: Professionnels de l'OMC par Membre (à l'exclusion des services linguistiques)
 - Annexe 4: Personnel de l'OMC en fonction du statut du pays Membre
 - Annexe 5: Personnel de l'OMC par région
 - Annexe 6: Nombre de membres du personnel recrutés (1995-2009)
 - Annexe 7: Candidatures reçues pour des postes ayant fait l'objet d'avis de vacance externes en 2008 et 2009
 - Annexe 8: Candidats inscrits sur des listes restreintes pour des postes ayant fait l'objet d'avis de vacance externes en 2008 et 2009
 - Annexe 9: Professionnels et membres du personnel de soutien de l'OMC par sexe
 - Annexe 10: Description des programmes de stages
 - Annexe 11: Nombre de stagiaires par programme, en fonction du statut du pays, par région et par sexe
-

ANNEXE 1

PERSONNEL TOTAL DE L'OMC PAR MEMBRE

1 ^{er} janvier 1995			
	Membre	Nombre	%
1	France	109	26,2%
2	Royaume-Uni	62	14,9%
3	Suisse	38	9,1%
4	Espagne	26	6,3%
5	États-Unis d'Amérique	18	4,3%
6	Canada	16	3,8%
7	Irlande	13	3,1%
7	Italie	13	3,1%
9	Allemagne	9	2,2%
9	Inde	9	2,2%
11	Argentine	8	1,9%
12	Uruguay	7	1,7%
13	Australie	5	1,2%
13	Brésil	5	1,2%
13	Chili	5	1,2%
13	Grèce	5	1,2%
13	Pays-Bas	5	1,2%
13	Pérou	5	1,2%
13	Sri Lanka	5	1,2%
13	Suède	5	1,2%
21	Nouvelle-Zélande	4	1,0%
22	Autriche	3	0,7%
22	Colombie	3	0,7%
22	Norvège	3	0,7%
22	Philippines	3	0,7%
22	Pologne	3	0,7%
27	Bolivie	2	0,5%
27	Égypte	2	0,5%
27	Japon	2	0,5%
27	Mexique	2	0,5%
27	Portugal	2	0,5%
27	Turquie	2	0,5%
33	Belgique	1	0,2%
33	Bénin	1	0,2%
33	République bolivarienne du Venezuela	1	0,2%
33	Cuba	1	0,2%
33	République tchèque	1	0,2%
33	Finlande	1	0,2%
33	Ghana	1	0,2%
33	Honduras	1	0,2%
33	Hong Kong, Chine	1	0,2%
33	Hongrie	1	0,2%
33	Malaisie	1	0,2%
33	Maroc	1	0,2%
33	Pakistan	1	0,2%
33	Roumanie	1	0,2%
33	Sénégal	1	0,2%
33	Thaïlande	1	0,2%
33	Tunisie	1	0,2%
	Total	416	100,0%

1 ^{er} janvier 2000			
	Membre	Nombre	%
1	France	131	25,1%
2	Royaume-Uni	76	14,6%
3	Espagne	35	6,7%
4	Suisse	30	5,8%
5	Canada	24	4,6%
6	États-Unis d'Amérique	23	4,4%
7	Irlande	15	2,9%
7	Italie	15	2,9%
9	Allemagne	14	2,7%
10	Inde	11	2,1%
11	Australie	10	1,9%
12	Pays-Bas	8	1,5%
12	Suède	8	1,5%
12	Uruguay	8	1,5%
15	Pérou	7	1,3%
16	Argentine	6	1,2%
17	République bolivarienne du Venezuela	5	1,0%
17	Chili	5	1,0%
17	Philippines	5	1,0%
20	Autriche	4	0,8%
20	Belgique	4	0,8%
20	Colombie	4	0,8%
20	Grèce	4	0,8%
20	Nouvelle-Zélande	4	0,8%
20	Pologne	4	0,8%
20	Sri Lanka	4	0,8%
27	Bolivie	3	0,6%
27	Brésil	3	0,6%
27	Égypte	3	0,6%
27	Finlande	3	0,6%
27	Japon	3	0,6%
27	Maroc	3	0,6%
27	Norvège	3	0,6%
27	Tunisie	3	0,6%
35	Danemark	2	0,4%
35	Hongrie	2	0,4%
35	Corée, République de	2	0,4%
35	Malaisie	2	0,4%
35	Mexique	2	0,4%
35	Portugal	2	0,4%
35	Roumanie	2	0,4%
35	Thaïlande	2	0,4%
35	Turquie	2	0,4%
44	Bénin	1	0,2%
44	Burkina Faso	1	0,2%
44	Côte d'Ivoire	1	0,2%
44	Costa Rica	1	0,2%
44	Cuba	1	0,2%
44	République démocratique du Congo	1	0,2%
44	Ghana	1	0,2%
44	Honduras	1	0,2%
44	Hong Kong, Chine	1	0,2%
44	Malawi	1	0,2%
44	Maurice	1	0,2%
44	Nigéria	1	0,2%
44	Paraguay	1	0,2%
44	Sénégal	1	0,2%
44	Zimbabwe	1	0,2%
	Total	521	100,0%

1 ^{er} janvier 2005			
	Membre	Nombre	%
1	France	163	26,0%
2	Royaume-Uni	81	12,9%
3	Espagne	49	7,8%
4	Suisse	36	5,7%
5	Canada	28	4,5%
6	États-Unis d'Amérique	27	4,3%
7	Allemagne	17	2,7%
8	Irlande	12	1,9%
8	Italie	12	1,9%
10	Australie	11	1,8%
10	Inde	11	1,8%
12	Uruguay	9	1,4%
13	Philippines	8	1,3%
14	Argentine	7	1,1%
14	Chine	7	1,1%
14	Colombie	7	1,1%
14	Pays-Bas	7	1,1%
14	Pérou	7	1,1%
19	Belgique	6	1,0%
19	Brésil	6	1,0%
19	Chili	6	1,0%
19	Mexique	6	1,0%
23	Autriche	5	0,8%
23	Égypte	5	0,8%
23	Pologne	5	0,8%
23	Suède	5	0,8%
23	Thaïlande	5	0,8%
23	Tunisie	5	0,8%
29	République bolivarienne du Venezuela	4	0,6%
29	Finlande	4	0,6%
29	Grèce	4	0,6%
29	Japon	4	0,6%
29	Nouvelle-Zélande	4	0,6%
29	Sri Lanka	4	0,6%
35	Bolivie	3	0,5%
35	Ghana	3	0,5%
35	Turquie	3	0,5%
38	Costa Rica	2	0,3%
38	Cuba	2	0,3%
38	Danemark	2	0,3%
38	Corée, République de	2	0,3%
38	Malaisie	2	0,3%
38	Maurice	2	0,3%
38	Maroc	2	0,3%
38	Norvège	2	0,3%
38	Portugal	2	0,3%
38	Roumanie	2	0,3%
48	Bangladesh	1	0,2%
48	Bénin	1	0,2%
48	Bulgarie	1	0,2%
48	Côte d'Ivoire	1	0,2%
48	République démocratique du Congo	1	0,2%
48	Équateur	1	0,2%
48	Estonie	1	0,2%
48	Fidji	1	0,2%
48	Guatemala	1	0,2%
48	Honduras	1	0,2%
48	Hong Kong, Chine	1	0,2%
48	Hongrie	1	0,2%
48	Kenya	1	0,2%
48	Malawi	1	0,2%
48	Myanmar	1	0,2%
48	Nigéria	1	0,2%
48	Paraguay	1	0,2%
48	Rwanda	1	0,2%
48	Sénégal	1	0,2%
48	Slovénie	1	0,2%
48	Afrique du Sud	1	0,2%
48	Zimbabwe	1	0,2%
	Total	628	100,0%

1 ^{er} janvier 2010			
	Membre	Nombre	%
1	France	185	28,0%
2	Royaume-Uni	68	10,3%
3	Espagne	46	7,0%
4	Suisse	35	5,3%
5	États-Unis d'Amérique	29	4,4%
6	Canada	24	3,6%
7	Allemagne	21	3,2%
8	Italie	15	2,3%
9	Inde	14	2,1%
10	Irlande	12	1,8%
11	Australie	10	1,5%
11	Brésil	10	1,5%
11	Colombie	10	1,5%
14	Chine	9	1,4%
14	Philippines	9	1,4%
16	Argentine	8	1,2%
17	Pays-Bas	7	1,1%
17	Pérou	7	1,1%
17	Uruguay	7	1,1%
20	Égypte	6	0,9%
20	Finlande	6	0,9%
20	Grèce	6	0,9%
20	Tunisie	6	0,9%
24	Autriche	5	0,8%
24	Belgique	5	0,8%
24	Mexique	5	0,8%
24	Nouvelle-Zélande	5	0,8%
28	République bolivarienne du Venezuela	4	0,6%
28	Chili	4	0,6%
28	Corée, République de	4	0,6%
28	Pologne	4	0,6%
28	Suède	4	0,6%
33	Bolivie	3	0,5%
33	Bulgarie	3	0,5%
33	Japon	3	0,5%
33	Malaisie	3	0,5%
33	Maroc	3	0,5%
33	Roumanie	3	0,5%
33	Sri Lanka	3	0,5%
33	Turquie	3	0,5%
41	Costa Rica	2	0,3%
41	Danemark	2	0,3%
41	Équateur	2	0,3%
41	Ghana	2	0,3%
41	Maurice	2	0,3%
41	Norvège	2	0,3%
41	Pakistan	2	0,3%
41	Rwanda	2	0,3%
41	Sénégal	2	0,3%
41	Ouganda	2	0,3%
41	Zimbabwe	2	0,3%
52	Bangladesh	1	0,2%
52	Barbade	1	0,2%
52	Bénin	1	0,2%
52	Burundi	1	0,2%
52	Côte d'Ivoire	1	0,2%
52	Cuba	1	0,2%
52	République démocratique du Congo	1	0,2%
52	Estonie	1	0,2%
52	Guatemala	1	0,2%
52	Guinée	1	0,2%
52	Honduras	1	0,2%
52	Hong Kong, Chine	1	0,2%
52	Hongrie	1	0,2%
52	Lesotho	1	0,2%
52	Malawi	1	0,2%
52	Nigéria	1	0,2%
52	Paraguay	1	0,2%
52	Portugal	1	0,2%
52	Sainte-Lucie	1	0,2%
52	Afrique du Sud	1	0,2%
52	Tanzanie	1	0,2%
52	Thaïlande	1	0,2%
52	Trinité-et-Tobago	1	0,2%
52	Zambie	1	0,2%
	Total	660	100,0%

ANNEXE 2

PROFESSIONNELS DE L'OMC PAR MEMBRE

1 ^{er} janvier 1995			
	Membre	Nombre	%
1	France	28	16,3%
2	Royaume-Uni	16	9,3%
3	États-Unis d'Amérique	15	8,7%
4	Canada	14	8,1%
5	Suisse	13	7,6%
6	Allemagne	6	3,5%
6	Inde	6	3,5%
6	Espagne	6	3,5%
9	Australie	5	2,9%
10	Argentine	4	2,3%
10	Brésil	4	2,3%
10	Grèce	4	2,3%
10	Italie	4	2,3%
10	Pays-Bas	4	2,3%
10	Nouvelle-Zélande	4	2,3%
10	Uruguay	4	2,3%
17	Sri Lanka	3	1,7%
17	Suède	3	1,7%
19	Égypte	2	1,2%
19	Irlande	2	1,2%
19	Japon	2	1,2%
19	Norvège	2	1,2%
19	Philippines	2	1,2%
19	Turquie	2	1,2%
25	Autriche	1	0,6%
25	Belgique	1	0,6%
25	République bolivarienne du Venezuela	1	0,6%
25	Bolivie	1	0,6%
25	Chili	1	0,6%
25	Colombie	1	0,6%
25	République tchèque	1	0,6%
25	Ghana	1	0,6%
25	Hong Kong, Chine	1	0,6%
25	Hongrie	1	0,6%
25	Mexique	1	0,6%
25	Pakistan	1	0,6%
25	Pérou	1	0,6%
25	Pologne	1	0,6%
25	Portugal	1	0,6%
25	Roumanie	1	0,6%
25	Thaïlande	1	0,6%
	Total	172	100,0%

1 ^{er} janvier 2000			
	Membre	Nombre	%
1	France	38	14,5%
2	États-Unis d'Amérique	21	8,0%
3	Canada	20	7,6%
3	Royaume-Uni	20	7,6%
5	Espagne	19	7,3%
6	Suisse	16	6,1%
7	Italie	11	4,2%
8	Allemagne	10	3,8%
9	Australie	7	2,7%
9	Inde	7	2,7%
9	Pays-Bas	7	2,7%
12	Suède	6	2,3%
13	République bolivarienne du Venezuela	5	1,9%
14	Belgique	4	1,5%
14	Philippines	4	1,5%
14	Uruguay	4	1,5%
17	Argentine	3	1,1%
17	Égypte	3	1,1%
17	Grèce	3	1,1%
17	Irlande	3	1,1%
17	Japon	3	1,1%
17	Nouvelle-Zélande	3	1,1%
23	Autriche	2	0,8%
23	Bolivie	2	0,8%
23	Brésil	2	0,8%
23	Colombie	2	0,8%
23	Hongrie	2	0,8%
23	Corée, République de	2	0,8%
23	Mexique	2	0,8%
23	Maroc	2	0,8%
23	Norvège	2	0,8%
23	Pologne	2	0,8%
23	Roumanie	2	0,8%
23	Sri Lanka	2	0,8%
23	Thaïlande	2	0,8%
23	Tunisie	2	0,8%
23	Turquie	2	0,8%
38	Bénin	1	0,4%
38	Burkina Faso	1	0,4%
38	Chili	1	0,4%
38	Costa Rica	1	0,4%
38	République démocratique du Congo	1	0,4%
38	Danemark	1	0,4%
38	Finlande	1	0,4%
38	Ghana	1	0,4%
38	Hong Kong, Chine	1	0,4%
38	Malawi	1	0,4%
38	Malaisie	1	0,4%
38	Nigéria	1	0,4%
38	Pérou	1	0,4%
38	Portugal	1	0,4%
38	Zimbabwe	1	0,4%
	Total	262	100,0%

1 ^{er} janvier 2005			
	Membre	Nombre	%
1	France	48	13,8%
2	Royaume-Uni	27	7,8%
3	Espagne	26	7,5%
4	Canada	25	7,2%
5	Suisse	23	6,6%
5	États-Unis d'Amérique	23	6,6%
7	Allemagne	15	4,3%
8	Italie	10	2,9%
9	Australie	8	2,3%
9	Inde	8	2,3%
11	Philippines	7	2,0%
12	Chine	6	1,7%
12	Colombie	6	1,7%
12	Mexique	6	1,7%
12	Pays-Bas	6	1,7%
12	Uruguay	6	1,7%
17	Égypte	5	1,4%
17	Thaïlande	5	1,4%
19	Argentine	4	1,2%
19	Autriche	4	1,2%
19	République bolivarienne du Venezuela	4	1,2%
19	Brésil	4	1,2%
19	Grèce	4	1,2%
19	Irlande	4	1,2%
19	Japon	4	1,2%
26	Belgique	3	0,9%
26	Ghana	3	0,9%
26	Nouvelle-Zélande	3	0,9%
26	Pologne	3	0,9%
26	Suède	3	0,9%
26	Tunisie	3	0,9%
26	Turquie	3	0,9%
33	Bolivie	2	0,6%
33	Chili	2	0,6%
33	Costa Rica	2	0,6%
33	Finlande	2	0,6%
33	Corée, République de	2	0,6%
33	Maroc	2	0,6%
33	Sri Lanka	2	0,6%
40	Bangladesh	1	0,3%
40	Bénin	1	0,3%
40	Bulgarie	1	0,3%
40	Cuba	1	0,3%
40	République démocratique du Congo	1	0,3%
40	Danemark	1	0,3%
40	Équateur	1	0,3%
40	Estonie	1	0,3%
40	Fidji	1	0,3%
40	Guatemala	1	0,3%
40	Hong Kong, Chine	1	0,3%
40	Hongrie	1	0,3%
40	Kenya	1	0,3%
40	Malawi	1	0,3%
40	Malaisie	1	0,3%
40	Maurice	1	0,3%
40	Myanmar	1	0,3%
40	Nigéria	1	0,3%
40	Norvège	1	0,3%
40	Pérou	1	0,3%
40	Portugal	1	0,3%
40	Roumanie	1	0,3%
40	Slovénie	1	0,3%
40	Afrique du Sud	1	0,3%
	Total	347	100,0%

1 ^{er} janvier 2010			
	Membre	Nombre	%
1	France	54	14,7%
2	Royaume-Uni	26	7,1%
3	Espagne	24	6,5%
3	États-Unis d'Amérique	24	6,5%
5	Canada	21	5,7%
6	Allemagne	18	4,9%
7	Suisse	17	4,6%
8	Inde	12	3,3%
8	Italie	12	3,3%
10	Australie	8	2,2%
10	Brésil	8	2,2%
10	Chine	8	2,2%
10	Colombie	8	2,2%
14	Philippines	7	1,9%
15	Égypte	6	1,6%
15	Pays-Bas	6	1,6%
17	Autriche	5	1,4%
17	Irlande	5	1,4%
17	Mexique	5	1,4%
20	République bolivarienne du Venezuela	4	1,1%
20	Grèce	4	1,1%
20	Corée, République de	4	1,1%
20	Nouvelle-Zélande	4	1,1%
20	Tunisie	4	1,1%
25	Argentine	3	0,8%
25	Bolivie	3	0,8%
25	Bulgarie	3	0,8%
25	Finlande	3	0,8%
25	Japon	3	0,8%
25	Suède	3	0,8%
25	Turquie	3	0,8%
25	Uruguay	3	0,8%
33	Belgique	2	0,5%
33	Chili	2	0,5%
33	Costa Rica	2	0,5%
33	Équateur	2	0,5%
33	Ghana	2	0,5%
33	Malaisie	2	0,5%
33	Maroc	2	0,5%
33	Pakistan	2	0,5%
33	Pologne	2	0,5%
33	Rwanda	2	0,5%
33	Ouganda	2	0,5%
44	Bangladesh	1	0,3%
44	Barbade	1	0,3%
44	Bénin	1	0,3%
44	Burundi	1	0,3%
44	République démocratique du Congo	1	0,3%
44	Danemark	1	0,3%
44	Estonie	1	0,3%
44	Guatemala	1	0,3%
44	Guinée	1	0,3%
44	Hong Kong, Chine	1	0,3%
44	Hongrie	1	0,3%
44	Lesotho	1	0,3%
44	Malawi	1	0,3%
44	Maurice	1	0,3%
44	Nigéria	1	0,3%
44	Norvège	1	0,3%
44	Pérou	1	0,3%
44	Roumanie	1	0,3%
44	Sainte-Lucie	1	0,3%
44	Sénégal	1	0,3%
44	Afrique du Sud	1	0,3%
44	Sri Lanka	1	0,3%
44	Tanzanie	1	0,3%
44	Thaïlande	1	0,3%
44	Trinité-et-Tobago	1	0,3%
44	Zambie	1	0,3%
44	Zimbabwe	1	0,3%
	Total	367	100,0%

ANNEXE 3

PROFESSIONNELS DE L'OMC (À L'EXCLUSION DES SERVICES LINGUISTIQUES) PAR MEMBRE

1 ^{er} janvier 1995		
Membre	Nombre	%
1 France	18	12,4%
2 Royaume-Uni	15	10,3%
3 États-Unis d'Amérique	14	9,7%
4 Canada	12	8,3%
5 Suisse	11	7,6%
6 Allemagne	6	4,1%
6 Inde	6	4,1%
8 Australie	5	3,4%
9 Brésil	4	2,8%
9 Grèce	4	2,8%
9 Italie	4	2,8%
9 Pays-Bas	4	2,8%
9 Nouvelle-Zélande	4	2,8%
14 Sri Lanka	3	2,1%
14 Suède	3	2,1%
16 Égypte	2	1,4%
16 Irlande	2	1,4%
16 Japon	2	1,4%
16 Norvège	2	1,4%
16 Philippines	2	1,4%
16 Espagne	2	1,4%
16 Turquie	2	1,4%
16 Uruguay	2	1,4%
24 Argentine	1	0,7%
24 Autriche	1	0,7%
24 Belgique	1	0,7%
24 Bolivie	1	0,7%
24 Chili	1	0,7%
24 Colombie	1	0,7%
24 République tchèque	1	0,7%
24 Ghana	1	0,7%
24 Hong Kong, Chine	1	0,7%
24 Hongrie	1	0,7%
24 Mexique	1	0,7%
24 Pakistan	1	0,7%
24 Pologne	1	0,7%
24 Portugal	1	0,7%
24 Roumanie	1	0,7%
24 Thaïlande	1	0,7%
Total	145	100,0%

1 ^{er} janvier 2000		
Membre	Nombre	%
1 France	24	10,7%
2 États-Unis d'Amérique	19	8,5%
2 Royaume-Uni	19	8,5%
4 Canada	18	8,0%
5 Suisse	14	6,3%
6 Italie	11	4,9%
7 Allemagne	10	4,5%
8 Espagne	9	4,0%
9 Australie	7	3,1%
9 Inde	7	3,1%
9 Pays-Bas	7	3,1%
12 Suède	6	2,7%
13 Belgique	4	1,8%
13 République bolivarienne du Venezuela	4	1,8%
13 Philippines	4	1,8%
16 Égypte	3	1,3%
16 Grèce	3	1,3%
16 Irlande	3	1,3%
16 Japon	3	1,3%
16 Nouvelle-Zélande	3	1,3%
21 Autriche	2	0,9%
21 Bolivie	2	0,9%
21 Brésil	2	0,9%
21 Colombie	2	0,9%
21 Hongrie	2	0,9%
21 Mexique	2	0,9%
21 Maroc	2	0,9%
21 Norvège	2	0,9%
21 Corée, République de	2	0,9%
21 Pologne	2	0,9%
21 Roumanie	2	0,9%
21 Sri Lanka	2	0,9%
21 Thaïlande	2	0,9%
21 Tunisie	2	0,9%
36 Argentine	1	0,4%
36 Bénin	1	0,4%
36 Burkina Faso	1	0,4%
36 Chili	1	0,4%
36 Costa Rica	1	0,4%
36 République démocratique du Congo	1	0,4%
36 Danemark	1	0,4%
36 Finlande	1	0,4%
36 Ghana	1	0,4%
36 Hong Kong, Chine	1	0,4%
36 Malawi	1	0,4%
36 Malaisie	1	0,4%
36 Nigéria	1	0,4%
36 Portugal	1	0,4%
36 Uruguay	1	0,4%
36 Zimbabwe	1	0,4%
Total	224	100,0%

1 ^{er} janvier 2005			
Membre	Nombre	%	
1 France	31	10,4%	
2 Royaume-Uni	26	8,7%	
3 Canada	24	8,1%	
4 États-Unis d'Amérique	20	6,7%	
5 Suisse	18	6,0%	
6 Allemagne	15	5,0%	
7 Espagne	12	4,0%	
8 Italie	10	3,4%	
9 Australie	8	2,7%	
9 Inde	8	2,7%	
11 Philippines	7	2,3%	
12 Chine	6	2,0%	
12 Colombie	6	2,0%	
12 Pays-Bas	6	2,0%	
15 Égypte	5	1,7%	
15 Mexique	5	1,7%	
15 Thaïlande	5	1,7%	
18 Autriche	4	1,3%	
18 Brésil	4	1,3%	
18 Grèce	4	1,3%	
18 Irlande	4	1,3%	
18 Japon	4	1,3%	
23 Argentine	3	1,0%	
23 Belgique	3	1,0%	
23 République bolivarienne du Venezuela	3	1,0%	
23 Ghana	3	1,0%	
23 Nouvelle-Zélande	3	1,0%	
23 Pologne	3	1,0%	
23 Suède	3	1,0%	
23 Tunisie	3	1,0%	
23 Turquie	3	1,0%	
23 Uruguay	3	1,0%	
33 Chili	2	0,7%	
33 Costa Rica	2	0,7%	
33 Finlande	2	0,7%	
33 Corée, République de	2	0,7%	
33 Maroc	2	0,7%	
33 Sri Lanka	2	0,7%	
39 Bangladesh	1	0,3%	
39 Bénin	1	0,3%	
39 Bolivie	1	0,3%	
39 Bulgarie	1	0,3%	
39 Cuba	1	0,3%	
39 République démocratique du Congo	1	0,3%	
39 Danemark	1	0,3%	
39 Estonie	1	0,3%	
39 Fidji	1	0,3%	
39 Guatemala	1	0,3%	
39 Hong Kong, Chine	1	0,3%	
39 Hongrie	1	0,3%	
39 Kenya	1	0,3%	
39 Malawi	1	0,3%	
39 Malaisie	1	0,3%	
39 Maurice	1	0,3%	
39 Myanmar	1	0,3%	
39 Nigéria	1	0,3%	
39 Norvège	1	0,3%	
39 Pérou	1	0,3%	
39 Portugal	1	0,3%	
39 Roumanie	1	0,3%	
39 Slovénie	1	0,3%	
39 Afrique du Sud	1	0,3%	
Total	298	100,0%	

1 ^{er} janvier 2010			
Membre	Nombre	%	
1 France	35	11,0%	
2 Royaume-Uni	25	7,9%	
3 Canada	20	6,3%	
3 États-Unis d'Amérique	20	6,3%	
5 Allemagne	18	5,7%	
6 Suisse	13	4,1%	
7 Inde	12	3,8%	
7 Italie	12	3,8%	
9 Espagne	9	2,8%	
10 Australie	8	2,5%	
10 Brésil	8	2,5%	
10 Chine	8	2,5%	
13 Colombie	7	2,2%	
13 Philippines	7	2,2%	
15 Égypte	6	1,9%	
15 Pays-Bas	6	1,9%	
17 Autriche	5	1,6%	
17 Irlande	5	1,6%	
19 Grèce	4	1,3%	
19 Corée, République de	4	1,3%	
19 Mexique	4	1,3%	
19 Nouvelle-Zélande	4	1,3%	
19 Tunisie	4	1,3%	
24 Argentine	3	0,9%	
24 République bolivarienne du Venezuela	3	0,9%	
24 Bulgarie	3	0,9%	
24 Finlande	3	0,9%	
24 Japon	3	0,9%	
24 Suède	3	0,9%	
24 Turquie	3	0,9%	
31 Belgique	2	0,6%	
31 Bolivie	2	0,6%	
31 Chili	2	0,6%	
31 Costa Rica	2	0,6%	
31 Ghana	2	0,6%	
31 Malaisie	2	0,6%	
31 Maroc	2	0,6%	
31 Pakistan	2	0,6%	
31 Pologne	2	0,6%	
31 Rwanda	2	0,6%	
31 Ouganda	2	0,6%	
31 Uruguay	2	0,6%	
43 Bangladesh	1	0,3%	
43 Barbade	1	0,3%	
43 Bénin	1	0,3%	
43 Burundi	1	0,3%	
43 République démocratique du Congo	1	0,3%	
43 Danemark	1	0,3%	
43 Équateur	1	0,3%	
43 Estonie	1	0,3%	
43 Guatemala	1	0,3%	
43 Guinée	1	0,3%	
43 Hong Kong, Chine	1	0,3%	
43 Hongrie	1	0,3%	
43 Lesotho	1	0,3%	
43 Malawi	1	0,3%	
43 Maurice	1	0,3%	
43 Nigéria	1	0,3%	
43 Norvège	1	0,3%	
43 Pérou	1	0,3%	
43 Roumanie	1	0,3%	
43 Sainte-Lucie	1	0,3%	
43 Sénégal	1	0,3%	
43 Afrique du Sud	1	0,3%	
43 Sri Lanka	1	0,3%	
43 Tanzanie	1	0,3%	
43 Thaïlande	1	0,3%	
43 Trinité-et-Tobago	1	0,3%	
43 Zambie	1	0,3%	
43 Zimbabwe	1	0,3%	
Total	317	100,0%	

ANNEXE 4

PERSONNEL DE L'OMC EN FONCTION DU STATUT DU PAYS MEMBRE

PERSONNEL DE L'OMC EN FONCTION DU STATUT DU PAYS MEMBRE								
Catégorie	1^{er} janvier 1995		1^{er} janvier 2000		1^{er} janvier 2005		1^{er} janvier 2010	
	Nombre	%	Nombre	%	Nombre	%	Nombre	%
Pays développés	346	83,2%	426	81,8%	492	78,3%	503	76,2%
Pays en développement	68	16,3%	90	17,3%	129	20,5%	142	21,5%
PMA	2	0,5%	5	1,0%	7	1,1%	15	2,3%
Total	416	100,0%	521	100,0%	628	100,0%	660	100,0%

PROFESSIONNELS DE L'OMC EN FONCTION DU STATUT DU PAYS MEMBRE								
Catégorie	1^{er} janvier 1995		1^{er} janvier 2000		1^{er} janvier 2005		1^{er} janvier 2010	
	Nombre	%	Nombre	%	Nombre	%	Nombre	%
Pays développés	135	78,5%	204	77,9%	249	71,8%	249	67,8%
Pays en développement	37	21,5%	54	20,6%	93	26,8%	104	28,3%
PMA			4	1,5%	5	1,4%	14	3,8%
Total	172	100,0%	262	100,0%	347	100,0%	367	100,0%

PROFESSIONNELS DE L'OMC (À L'EXCLUSION DES SERVICES LINGUISTIQUES) EN FONCTION DU STATUT DU PAYS MEMBRE								
Catégorie	1^{er} janvier 1995		1^{er} janvier 2000		1^{er} janvier 2005		1^{er} janvier 2010	
	Nombre	%	Nombre	%	Nombre	%	Nombre	%
Pays développés	115	79,3%	173	77,2%	208	69,8%	205	64,7%
Pays en développement	30	20,7%	47	21,0%	85	28,5%	98	30,9%
PMA			4	1,8%	5	1,7%	14	4,4%
Total	145	100,0%	224	100,0%	298	100,0%	317	100,0%

ANNEXE 5

PERSONNEL DE L'OMC PAR RÉGION

PERSONNEL DE L'OMC PAR RÉGION								
Région	1 ^{er} janvier 1995		1 ^{er} janvier 2000		1 ^{er} janvier 2005		1 ^{er} janvier 2010	
	Nombre	%	Nombre	%	Nombre	%	Nombre	%
Afrique	7	1,7%	19	3,6%	27	4,3%	38	5,8%
Asie	25	6,0%	32	6,1%	49	7,8%	53	8,0%
Europe	302	72,6%	362	69,5%	418	66,6%	432	65,5%
Amérique latine	37	8,9%	45	8,6%	57	9,1%	64	9,7%
Amérique du Nord	36	8,7%	49	9,4%	61	9,7%	58	8,8%
Océanie	9	2,2%	14	2,7%	16	2,5%	15	2,3%
Total	416	100,0%	521	100,0%	628	100,0%	660	100,0%

PROFESSIONNELS DE L'OMC PAR RÉGION								
Région	1 ^{er} janvier 1995		1 ^{er} janvier 2000		1 ^{er} janvier 2005		1 ^{er} janvier 2010	
	Nombre	%	Nombre	%	Nombre	%	Nombre	%
Afrique	3	1,7%	14	5,3%	20	5,8%	31	8,4%
Asie	18	10,5%	24	9,2%	41	11,8%	45	12,3%
Europe	95	55,2%	150	57,3%	186	53,6%	189	51,5%
Amérique latine	17	9,9%	21	8,0%	34	9,8%	40	10,9%
Amérique du Nord	30	17,4%	43	16,4%	54	15,6%	50	13,6%
Océanie	9	5,2%	10	3,8%	12	3,5%	12	3,3%
Total	172	100,0%	262	100,0%	347	100,0%	367	100,0%

PROFESSIONNELS DE L'OMC (À L'EXCLUSION DES SERVICES LINGUISTIQUES) PAR RÉGION								
Région	1 ^{er} janvier 1995		1 ^{er} janvier 2000		1 ^{er} janvier 2005		1 ^{er} janvier 2010	
	Nombre	%	Nombre	%	Nombre	%	Nombre	%
Afrique	3	2,1%	14	6,3%	20	6,7%	31	9,8%
Asie	18	12,4%	24	10,7%	41	13,8%	45	14,2%
Europe	78	53,8%	123	54,9%	149	50,0%	150	47,3%
Amérique latine	10	6,9%	14	6,3%	27	9,1%	35	11,0%
Amérique du Nord	27	18,6%	39	17,4%	49	16,4%	44	13,9%
Océanie	9	6,2%	10	4,5%	12	4,0%	12	3,8%
Total	145	100,0%	224	100,0%	298	100,0%	317	100,0%

ANNEXE 6

NOMBRE DE MEMBRES DU PERSONNEL RECRUTÉS (1995-2009)

Nombre total de fonctionnaires nommés entre 1995 et 2009								
Catégorie de pays	1995-1999		2000-2004		2005-2009		Total	
	Nombre	%	Nombre	%	Nombre	%	Nombre	%
Pays développés	170	82,5%	166	71,9%	132	72,5%	468	75,6%
Pays en développement	32	15,5%	63	27,3%	40	22,0%	135	21,8%
PMA	4	1,9%	2	0,9%	10	5,5%	16	2,6%
Total général	206	100,0%	231	100,0%	182	100,0%	619	100,0%

Nombre de professionnels nommés entre 1995 et 2009								
Catégorie de pays	1995-1999		2000-2004		2005-2009		Total	
	Nombre	%	Nombre	%	Nombre	%	Nombre	%
Pays développés	89	77,4%	83	60,1%	56	58,3%	228	65,3%
Pays en développement	22	19,1%	54	39,1%	31	32,3%	107	30,7%
PMA	4	3,5%	1	0,7%	9	9,4%	14	4,0%
Total général	115	100,0%	138	100,0%	96	100,0%	349	100,0%

Nombre de professionnels (à l'exclusion des services linguistiques) nommés entre 1995 et 2009								
Catégorie de pays	1995-1999		2000-2004		2005-2009		Total	
	Nombre	%	Nombre	%	Nombre	%	Nombre	%
Pays développés	73	74,5%	65	56,0%	46	54,1%	184	61,5%
Pays en développement	21	21,4%	50	43,1%	30	35,3%	101	33,8%
PMA	4	4,1%	1	0,9%	9	10,6%	14	4,7%
Total général	98	100,0%	116	100,0%	85	100,0%	299	100,0%

ANNEXE 7

CANDIDATURES REÇUES POUR DES POSTES AYANT FAIT L'OBJET
D'AVIS DE VACANCE EXTERNES EN 2008 ET EN 2009

Ensemble des avis de vacance (46 postes)

	Pays/territoire douanier	Nombre	%
1	France	629	8,6%
2	États-Unis d'Amérique	397	5,4%
3	Espagne	361	4,9%
4	Italie	290	4,0%
5	Inde	289	4,0%
6	Canada	217	3,0%
7	Suisse	207	2,8%
8	Mexique	199	2,7%
9	Brésil	170	2,3%
9	Allemagne	170	2,3%
11	Cameroun	153	2,1%
12	Royaume-Uni	152	2,1%
13	Afrique du Sud	138	1,9%
14	Argentine	130	1,8%
15	Colombie	119	1,6%
16	Chine	117	1,6%
17	Philippines	109	1,5%
18	Sénégal	108	1,5%
19	Kenya	103	1,4%
20	Pakistan	102	1,4%
21	Bulgarie	85	1,2%
22	Belgique	84	1,1%
23	Tunisie	83	1,1%
24	Roumanie	82	1,1%
25	Égypte	81	1,1%
25	Maroc	81	1,1%
27	Ouganda	80	1,1%
28	Nigéria	78	1,1%
29	Ukraine	76	1,0%
30	Corée, Rép. de	71	1,0%
31	Turquie	68	0,9%
32	Pérou	66	0,9%
33	Venezuela	64	0,9%
34	Grèce	59	0,8%
34	Portugal	59	0,8%
36	Japon	58	0,8%
37	Rép. dém. du Congo	56	0,8%
38	Burkina Faso	55	0,8%
39	Côte d'Ivoire	54	0,7%
39	Équateur	54	0,7%
41	Zambie	53	0,7%
42	Pays-Bas	50	0,7%
43	Australie	46	0,6%
44	Maurice	43	0,6%
45	Bolivie	42	0,6%
46	Pologne	41	0,6%
46	Suède	41	0,6%
48	Bénin	39	0,5%
48	Indonésie	39	0,5%
50	Non spécifié	38	0,5%
51	Zimbabwe	37	0,5%
52	Hongrie	34	0,5%
53	Chili	33	0,5%
54	Autriche	32	0,4%
54	Bangladesh	32	0,4%
54	Rép. tchèque	32	0,4%
54	Rwanda	32	0,4%
58	Madagascar	30	0,4%
59	Jamaïque	29	0,4%
60	Uruguay	28	0,4%
61	Sri Lanka	26	0,4%

	Pays/territoire douanier	Nombre	%
61	Togo	26	0,4%
63	Rép. dominicaine	25	0,3%
63	Trinité-et-Tobago	25	0,3%
65	Congo, Ré. de	23	0,3%
65	Finlande	23	0,3%
65	Ghana	23	0,3%
65	Moldova	23	0,3%
65	Népal	23	0,3%
65	Rép. slovaque	23	0,3%
71	Guinée	22	0,3%
71	Irlande	22	0,3%
71	Malawi	22	0,3%
74	Mali	21	0,3%
74	Tanzanie	21	0,3%
76	Malaisie	20	0,3%
76	Viet Nam	20	0,3%
78	Honduras	19	0,3%
78	Jordanie	19	0,3%
80	Namibie	18	0,2%
81	Arménie	17	0,2%
81	Danemark	17	0,2%
81	El Salvador	17	0,2%
81	Thaïlande	17	0,2%
85	Botswana	16	0,2%
85	Cuba	16	0,2%
85	Nouvelle-Zélande	16	0,2%
88	Lettonie	15	0,2%
88	Taipei chinois	15	0,2%
90	Costa Rica	14	0,2%
90	Macédoine, ex-Rép. yougoslave de	14	0,2%
92	Guatemala	13	0,2%
93	Croatie	12	0,2%
93	Haïti	12	0,2%
93	Israël	12	0,2%
93	Singapour	12	0,2%
97	Barbade	11	0,2%
97	Guyana	11	0,2%
97	Sainte-Lucie	11	0,2%
100	Albanie	10	0,1%
100	Tchad	10	0,1%
100	Gabon	10	0,1%
100	Hong Kong, Chine	10	0,1%
100	Rép. kirghize	10	0,1%
100	Mongolie	10	0,1%
106	Gambie	9	0,1%
106	Nicaragua	9	0,1%
106	Sierra Leone	9	0,1%
109	Djibouti	8	0,1%
109	Grenade	8	0,1%
109	Myanmar	8	0,1%
109	Norvège	8	0,1%
109	Paraguay	8	0,1%
114	Cambodge	7	0,1%
114	Rép. centrafricaine	7	0,1%
114	Géorgie	7	0,1%
114	Panama	7	0,1%
118	Lituanie	6	0,1%
118	Luxembourg	6	0,1%
118	Mozambique	6	0,1%
118	Niger	6	0,1%
122	Burundi	5	0,1%

	Pays/territoire douanier	Nombre	%
122	Fidji	5	0,1%
122	Liban	5	0,1%
122	Russie	5	0,1%
122	Arabie saoudite	5	0,1%
122	Serbie-et-Monténégro	5	0,1%
122	Slovénie	5	0,1%
129	Antigua-et-Barbuda	4	0,1%
129	Azerbaïdjan	4	0,1%
129	Dominique	4	0,1%
129	Estonie	4	0,1%
129	Lesotho	4	0,1%
129	Papouasie-Nouvelle-Guinée	4	0,1%
129	Soudan	4	0,1%
136	Angola	3	0,0%
136	Islande	3	0,0%
136	Mauritanie	3	0,0%
136	Saint-Kitts-et-Nevis	3	0,0%
136	Swaziland	3	0,0%
136	Rép. arabe syrienne	3	0,0%
142	Algérie	2	0,0%
142	Belize	2	0,0%
142	Chypre	2	0,0%
142	Érythrée	2	0,0%
142	Éthiopie	2	0,0%
142	Guinée-Bissau	2	0,0%
142	Iran	2	0,0%
142	Malte	2	0,0%
142	Saint-Vincent-et-les Grenadines	2	0,0%
142	Tonga	2	0,0%
152	Bahamas	1	0,0%
152	Bhoutan	1	0,0%
152	Brunéi Darussalam	1	0,0%
152	Cap-Vert	1	0,0%
152	Kazakhstan	1	0,0%
152	Lao, Rép. dém. pop.	1	0,0%
152	Libéria	1	0,0%
152	Maldives	1	0,0%
152	Oman	1	0,0%
152	Seychelles	1	0,0%
152	Îles Salomon	1	0,0%
152	Suriname	1	0,0%
152	Tadjikistan	1	0,0%
152	Émirats arabes unis	1	0,0%
152	Ouzbékistan	1	0,0%
	Total	7 312	

**Avis de vacance concernant des postes professionnels
(32 postes)**

	Pays/territoire douanier	Nombre	%
1	France	380	7,3%
2	Espagne	298	5,7%
3	États-Unis d'Amérique	272	5,2%
4	Inde	239	4,6%
5	Italie	215	4,1%
6	Canada	164	3,2%
7	Allemagne	152	2,9%
8	Mexique	140	2,7%
9	Brésil	136	2,6%
10	Cameroun	109	2,1%
11	Colombie	99	1,9%
12	Argentine	97	1,9%
13	Suisse	95	1,8%
14	Chine	87	1,7%
15	Royaume-Uni	86	1,7%
16	Sénégal	81	1,6%
17	Afrique du Sud	74	1,4%
18	Bulgarie	71	1,4%
19	Tunisie	69	1,3%
20	Égypte	68	1,3%
21	Pakistan	67	1,3%
22	Turquie	62	1,2%
23	Ukraine	58	1,1%
24	Maroc	56	1,1%
25	Belgique	55	1,1%
25	Kenya	55	1,1%
27	Japon	52	1,0%
27	Roumanie	52	1,0%
27	Venezuela	52	1,0%
30	Ouganda	50	1,0%
31	Corée, Rép. de	49	0,9%
32	Pays-Bas	48	0,9%
33	Nigéria	47	0,9%
34	Philippines	46	0,9%
35	Équateur	44	0,8%
35	Pérou	44	0,8%
37	Burkina Faso	43	0,8%
38	Côte d'Ivoire	41	0,8%
39	Australie	38	0,7%
39	Rép. dém. du Congo	38	0,7%
41	Grèce	37	0,7%
42	Zambie	35	0,7%
43	Bénin	33	0,6%
43	Suède	33	0,6%
45	Non spécifié	32	0,6%
46	Bolivie	31	0,6%
46	Hongrie	31	0,6%
46	Portugal	31	0,6%
49	Zimbabwe	28	0,5%
50	Rép. tchèque	26	0,5%
51	Autriche	25	0,5%
51	Pologne	25	0,5%
53	Maurice	24	0,5%
53	Uruguay	24	0,5%
55	Chili	23	0,4%
56	Jamaïque	21	0,4%
56	Rwanda	21	0,4%
58	Indonésie	20	0,4%
59	Finlande	19	0,4%

	Pays/territoire douanier	Nombre	%
59	Guinée	19	0,4%
59	Malawi	19	0,4%
62	Bangladesh	18	0,3%
62	Togo	18	0,3%
62	Trinité-et-Tobago	18	0,3%
65	Malaisie	17	0,3%
65	Mali	17	0,3%
65	Namibie	17	0,3%
65	Rép. slovaque	17	0,3%
69	Botswana	15	0,3%
69	Madagascar	15	0,3%
71	Moldova	14	0,3%
71	Thaïlande	14	0,3%
73	Arménie	13	0,3%
73	Congo, Rép. de	13	0,3%
73	Danemark	13	0,3%
73	Rép. dominicaine	13	0,3%
73	Ghana	13	0,3%
73	Honduras	13	0,3%
73	Macédoine, ex-Rép. yougoslave de	13	0,3%
73	Nouvelle-Zélande	13	0,3%
73	Viet Nam	13	0,3%
82	Israël	12	0,2%
82	Jordanie	12	0,2%
84	Irlande	11	0,2%
84	Népal	11	0,2%
84	Singapour	11	0,2%
84	Sri Lanka	11	0,2%
84	Taipei chinois	11	0,2%
89	Guatemala	10	0,2%
89	Guyana	10	0,2%
89	Sainte-Lucie	10	0,2%
89	Tanzanie	10	0,2%
93	Barbade	9	0,2%
93	Costa Rica	9	0,2%
93	Cuba	9	0,2%
93	Haïti	9	0,2%
97	Albanie	8	0,2%
97	Tchad	8	0,2%
97	El Salvador	8	0,2%
97	Gabon	8	0,2%
97	Gambie	8	0,2%
97	Rép. kirghize	8	0,2%
97	Mongolie	8	0,2%
97	Norvège	8	0,2%
105	Croatie	7	0,1%
105	Djibouti	7	0,1%
105	Géorgie	7	0,1%
105	Lettonie	7	0,1%
105	Panama	7	0,1%
110	Luxembourg	6	0,1%
110	Nicaragua	6	0,1%
110	Paraguay	6	0,1%
113	Cambodge	5	0,1%
113	Rép. centrafricaine	5	0,1%
113	Fidji	5	0,1%
113	Grenade	5	0,1%

	Pays/territoire douanier	Nombre	%
113	Hong Kong, Chine	5	0,1%
113	Liban	5	0,1%
113	Mozambique	5	0,1%
113	Russie	5	0,1%
121	Antigua-et-Barbuda	4	0,1%
121	Azerbaïdjan	4	0,1%
121	Burundi	4	0,1%
121	Lesotho	4	0,1%
121	Lituanie	4	0,1%
121	Papouasie-Nouvelle-Guinée	4	0,1%
121	Serbie-et-Monténégro	4	0,1%
121	Soudan	4	0,1%
129	Angola	3	0,1%
129	Islande	3	0,1%
129	Myanmar	3	0,1%
129	Arabie saoudite	3	0,1%
129	Slovénie	3	0,1%
129	Rép. arabe syrienne	3	0,1%
135	Belize	2	0,0%
135	Chypre	2	0,0%
135	Dominique	2	0,0%
135	Érythrée	2	0,0%
135	Estonie	2	0,0%
135	Guinée-Bissau	2	0,0%
135	Iran	2	0,0%
135	Malte	2	0,0%
135	Mauritanie	2	0,0%
135	Saint-Kitts-et-Nevis	2	0,0%
135	Saint-Vincent-et-les Grenadines	2	0,0%
135	Sierra Leone	2	0,0%
135	Swaziland	2	0,0%
135	Tonga	2	0,0%
149	Algérie	1	0,0%
149	Bahamas	1	0,0%
149	Bhoutan	1	0,0%
149	Brunéi Darussalam	1	0,0%
149	Cap-Vert	1	0,0%
149	Éthiopie	1	0,0%
149	Kazakhstan	1	0,0%
149	Lao, Rép. dém. pop.	1	0,0%
149	Maldives	1	0,0%
149	Niger	1	0,0%
149	Seychelles	1	0,0%
149	Îles Salomon	1	0,0%
149	Suriname	1	0,0%
149	Tadjikistan	1	0,0%
149	Émirats arabes unis	1	0,0%
149	Ouzbékistan	1	0,0%
	Total	5 189	

**Avis de vacance concernant les postes professionnels, à l'exclusion des services linguistiques
(28 postes)**

	Pays/territoire douanier	Nombre	%
1	France	331	6,8%
2	États-Unis d'Amérique	271	5,6%
3	Inde	238	4,9%
4	Italie	207	4,3%
5	Canada	160	3,3%
6	Allemagne	152	3,1%
7	Espagne	144	3,0%
8	Brésil	134	2,8%
9	Mexique	128	2,6%
10	Cameroun	109	2,3%
11	Suisse	90	1,9%
12	Chine	87	1,8%
13	Royaume-Uni	86	1,8%
14	Colombie	79	1,6%
14	Sénégal	79	1,6%
16	Afrique du Sud	74	1,5%
17	Tunisie	69	1,4%
18	Égypte	68	1,4%
19	Bulgarie	67	1,4%
19	Pakistan	67	1,4%
21	Turquie	62	1,3%
22	Argentine	58	1,2%
22	Ukraine	58	1,2%
24	Kenya	55	1,1%
24	Maroc	55	1,1%
26	Japon	52	1,1%
27	Roumanie	51	1,1%
28	Ouganda	50	1,0%
29	Belgique	49	1,0%
29	Corée, Rép. de	49	1,0%
31	Pays-Bas	48	1,0%
32	Nigéria	47	1,0%
33	Philippines	46	1,0%
34	Venezuela	44	0,9%
35	Burkina Faso	43	0,9%
36	Équateur	42	0,9%
37	Côte d'Ivoire	41	0,8%
38	Australie	38	0,8%
38	Pérou	38	0,8%
40	Rép. dém. du Congo	37	0,8%
40	Grèce	37	0,8%
42	Zambie	35	0,7%
43	Suède	33	0,7%
44	Bénin	32	0,7%
44	Non spécifié	32	0,7%
46	Hongrie	31	0,6%
46	Portugal	31	0,6%
48	Bolivie	30	0,6%
49	Zimbabwe	28	0,6%
50	Rép. tchèque	26	0,5%
51	Autriche	25	0,5%
51	Pologne	25	0,5%
53	Maurice	24	0,5%
54	Chili	21	0,4%
54	Jamaïque	21	0,4%
54	Rwanda	21	0,4%
57	Indonésie	20	0,4%
58	Finlande	19	0,4%
58	Guinée	19	0,4%

	Pays/territoire douanier	Nombre	%
58	Malawi	19	0,4%
58	Uruguay	19	0,4%
62	Bangladesh	18	0,4%
62	Trinité-et-Tobago	18	0,4%
64	Malaisie	17	0,4%
64	Mali	17	0,4%
64	Namibie	17	0,4%
64	Rép. slovaque	17	0,4%
64	Togo	17	0,4%
69	Botswana	15	0,3%
69	Madagascar	15	0,3%
71	Moldova	14	0,3%
71	Thaïlande	14	0,3%
73	Arménie	13	0,3%
73	Rép. dominicaine	13	0,3%
73	Ex-Rép. yougoslave de Macédoine	13	0,3%
73	Ghana	13	0,3%
73	Nouvelle-Zélande	13	0,3%
73	Viet Nam	13	0,3%
79	Congo, Rép. du	12	0,2%
79	Israël	12	0,2%
79	Jordanie	12	0,2%
82	Danemark	11	0,2%
82	Népal	11	0,2%
82	Singapour	11	0,2%
82	Sri Lanka	11	0,2%
82	Taïpei chinois	11	0,2%
87	Guyana	10	0,2%
87	Honduras	10	0,2%
87	Irlande	10	0,2%
87	Sainte-Lucie	10	0,2%
87	Tanzanie	10	0,2%
92	Barbade	9	0,2%
92	Costa Rica	9	0,2%
94	Albanie	8	0,2%
94	Tchad	8	0,2%
94	El Salvador	8	0,2%
94	Gabon	8	0,2%
94	Gambie	8	0,2%
94	Guatemala	8	0,2%
94	Haiti	8	0,2%
94	Rép. kirghize	8	0,2%
94	Mongolie	8	0,2%
94	Norvège	8	0,2%
104	Croatie	7	0,1%
104	Djibouti	7	0,1%
104	Géorgie	7	0,1%
104	Lettonie	7	0,1%
104	Panama	7	0,1%
109	Cuba	6	0,1%
109	Luxembourg	6	0,1%
109	Nicaragua	6	0,1%
112	Cambodge	5	0,1%
112	Rép. centrafricaine	5	0,1%
112	Fidji	5	0,1%
112	Grenade	5	0,1%
112	Hong Kong, Chine	5	0,1%

	Pays/territoire douanier	Nombre	%
112	Mozambique	5	0,1%
112	Paraguay	5	0,1%
112	Russie	5	0,1%
120	Antigua-et-Barbuda	4	0,1%
120	Azerbaïdjan	4	0,1%
120	Burundi	4	0,1%
120	Liban	4	0,1%
120	Lesotho	4	0,1%
120	Lituanie	4	0,1%
120	Papouasie-Nouvelle-Guinée	4	0,1%
120	Serbie-et-Monténégro	4	0,1%
120	Soudan	4	0,1%
129	Angola	3	0,1%
129	Islande	3	0,1%
129	Myanmar	3	0,1%
129	Arabie saoudite	3	0,1%
129	Slovenie	3	0,1%
129	Rép. arabe syrienne	3	0,1%
135	Belize	2	0,0%
135	Chypre	2	0,0%
135	Dominique	2	0,0%
135	Érythrée	2	0,0%
135	Estonie	2	0,0%
135	Guinée-Bissau	2	0,0%
135	Iran	2	0,0%
135	Malte	2	0,0%
135	Mauritanie	2	0,0%
135	Saint-Kitts-et-Nevis	2	0,0%
135	Saint-Vincent-et-les Grenadines	2	0,0%
135	Sierra Leone	2	0,0%
135	Swaziland	2	0,0%
135	Tonga	2	0,0%
149	Algérie	1	0,0%
149	Bahamas	1	0,0%
149	Bhoutan	1	0,0%
149	Brunéi Darussalam	1	0,0%
149	Cap-Vert	1	0,0%
149	Éthiopie	1	0,0%
149	Kazakhstan	1	0,0%
149	Lao, Rép. dém. pop.	1	0,0%
149	Maldives	1	0,0%
149	Niger	1	0,0%
149	Seychelles	1	0,0%
149	Îles Salomon	1	0,0%
149	Suriname	1	0,0%
149	Tadjikistan	1	0,0%
149	Émirats arabes unis	1	0,0%
149	Ouzbékistan	1	0,0%
	Total général	4 838	

ANNEXE 8

**CANDIDATS INSCRITS SUR DES LISTES RESTREINTES POUR DES POSTES AYANT FAIT
L'OBJET D'AVIS DE VACANCE EXTERNES EN 2008 ET EN 2009**

Ensemble des avis de vacance (40 postes)			
	Membre	Nombre	%
1	France	43	15,2%
2	Canada	13	4,6%
2	Allemagne	13	4,6%
2	Espagne	13	4,6%
2	Royaume-Uni	13	4,6%
6	Italie	12	4,2%
7	Suisse	11	3,9%
8	Inde	10	3,5%
9	États-Unis	8	2,8%
10	Argentine	7	2,5%
11	Brésil	6	2,1%
11	Maroc	6	2,1%
13	Chine	5	1,8%
13	Guinée	5	1,8%
13	Maurice	5	1,8%
13	Sénégal	5	1,8%
13	Ouganda	5	1,8%
18	Antigua-et-Barbuda	4	1,4%
18	Belgique	4	1,4%
18	Cameroun	4	1,4%
18	Colombie	4	1,4%
18	Mexique	4	1,4%
18	Tunisie	4	1,4%
24	Australie	3	1,1%
24	Bénin	3	1,1%
24	Rép. tchèque	3	1,1%
24	Égypte	3	1,1%
24	Grèce	3	1,1%
24	Corée	3	1,1%
24	Pays-Bas	3	1,1%
24	Uruguay	3	1,1%
32	Bolivie	2	0,7%
32	Bulgarie	2	0,7%
32	Chili	2	0,7%
32	Côte d'Ivoire	2	0,7%
32	Japon	2	0,7%
32	Kenya	2	0,7%
32	Nouvelle-Zélande	2	0,7%
32	Nigéria	2	0,7%
32	Norvège	2	0,7%
32	Pérou	2	0,7%
32	Portugal	2	0,7%
32	Roumanie	2	0,7%
32	Afrique du Sud	2	0,7%
32	Suède	2	0,7%
32	Turquie	2	0,7%
32	Venezuela	2	0,7%
32	Zambie	2	0,7%
32	Zimbabwe	2	0,7%
50	Barbade	1	0,4%
50	Costa Rica	1	0,4%
50	Croatie	1	0,4%
50	Équateur	1	0,4%
50	Finlande	1	0,4%
50	Gabon	1	0,4%
50	Gambie	1	0,4%
50	Guatemala	1	0,4%
50	Irlande	1	0,4%
50	Jamaïque	1	0,4%
50	Malawi	1	0,4%
50	Malaisie	1	0,4%
50	Mali	1	0,4%
50	Mongolie	1	0,4%
50	Mozambique	1	0,4%
50	Panama	1	0,4%
50	Singapour	1	0,4%
50	Sri Lanka	1	0,4%
50	Ukraine	1	0,4%
	Total général	283	

Avis de vacance concernant des professionnels (31 postes)			
	Membre	Nombre	%
1	France	27	11,9%
2	Canada	13	5,7%
2	Allemagne	13	5,7%
4	Italie	12	5,3%
5	Inde	10	4,4%
5	Espagne	10	4,4%
7	Argentine	7	3,1%
8	Brésil	6	2,6%
8	Maroc	6	2,6%
8	États-Unis	6	2,6%
11	Chine	5	2,2%
11	Guinée	5	2,2%
11	Suisse	5	2,2%
14	Antigua-et-Barbuda	4	1,8%
14	Colombie	4	1,8%
14	Sénégal	4	1,8%
14	Tunisie	4	1,8%
14	Ouganda	4	1,8%
19	Australie	3	1,3%
19	Bénin	3	1,3%
19	Cameroun	3	1,3%
19	Rép. tchèque	3	1,3%
19	Égypte	3	1,3%
19	Grèce	3	1,3%
19	Corée	3	1,3%
19	Mexique	3	1,3%
19	Pays-Bas	3	1,3%
19	Uruguay	3	1,3%
29	Belgique	2	0,9%
29	Bolivie	2	0,9%
29	Bulgarie	2	0,9%
29	Côte d'Ivoire	2	0,9%
29	Japon	2	0,9%
29	Maurice	2	0,9%
29	Nouvelle-Zélande	2	0,9%
29	Nigéria	2	0,9%
29	Norvège	2	0,9%
29	Pérou	2	0,9%
29	Portugal	2	0,9%
29	Turquie	2	0,9%
29	Royaume-Uni	2	0,9%
29	Venezuela	2	0,9%
29	Zimbabwe	2	0,9%
44	Barbade	1	0,4%
44	Chili	1	0,4%
44	Costa Rica	1	0,4%
44	Croatie	1	0,4%
44	Équateur	1	0,4%
44	Finlande	1	0,4%
44	Gabon	1	0,4%
44	Gambie	1	0,4%
44	Guatemala	1	0,4%
44	Irlande	1	0,4%
44	Jamaïque	1	0,4%
44	Kenya	1	0,4%
44	Malawi	1	0,4%
44	Malaisie	1	0,4%
44	Mali	1	0,4%
44	Mongolie	1	0,4%
44	Mozambique	1	0,4%
44	Panama	1	0,4%
44	Singapour	1	0,4%
44	Suède	1	0,4%
44	Ukraine	1	0,4%
44	Zambie	1	0,4%
	Total général	227	

Avis de vacance concernant des professionnels, à l'exclusion des services linguistiques (27 postes)			
	Membre	Nombre	%
1	France	15	7,7%
2	Allemagne	13	6,7%
3	Canada	12	6,2%
3	Italie	12	6,2%
5	Inde	10	5,1%
6	Brésil	6	3,1%
6	Maroc	6	3,1%
6	États-Unis	6	3,1%
9	Chine	5	2,6%
9	Guinée	5	2,6%
11	Antigua-et-Barbuda	4	2,1%
11	Sénégal	4	2,1%
11	Suisse	4	2,1%
11	Tunisie	4	2,1%
11	Ouganda	4	2,1%
16	Argentine	3	1,5%
16	Australie	3	1,5%
16	Bénin	3	1,5%
16	Cameroun	3	1,5%
16	Colombie	3	1,5%
16	Rép. tchèque	3	1,5%
16	Égypte	3	1,5%
16	Grèce	3	1,5%
16	Corée	3	1,5%
16	Pays-Bas	3	1,5%
26	Belgique	2	1,0%
26	Bolivie	2	1,0%
26	Bulgarie	2	1,0%
26	Côte d'Ivoire	2	1,0%
26	Japon	2	1,0%
26	Maurice	2	1,0%
26	Mexique	2	1,0%
26	Nouvelle-Zélande	2	1,0%
26	Nigéria	2	1,0%
26	Norvège	2	1,0%
26	Pérou	2	1,0%
26	Portugal	2	1,0%
26	Espagne	2	1,0%
26	Turquie	2	1,0%
26	Royaume-Uni	2	1,0%
26	Zimbabwe	2	1,0%
42	Barbade	1	0,5%
42	Chili	1	0,5%
42	Costa Rica	1	0,5%
42	Croatie	1	0,5%
42	Équateur	1	0,5%
42	Finlande	1	0,5%
42	Gabon	1	0,5%
42	Gambie	1	0,5%
42	Irlande	1	0,5%
42	Jamaïque	1	0,5%
42	Kenya	1	0,5%
42	Malawi	1	0,5%
42	Malaisie	1	0,5%
42	Mali	1	0,5%
42	Mongolie	1	0,5%
42	Mozambique	1	0,5%
42	Panama	1	0,5%
42	Singapour	1	0,5%
42	Suède	1	0,5%
42	Ukraine	1	0,5%
42	Uruguay	1	0,5%
42	Venezuela	1	0,5%
42	Zambie	1	0,5%
	Total général	195	

ANNEXE 9

PROFESSIONNELS ET MEMBRES DU PERSONNEL DE SOUTIEN DE L'OMC

Répartition du personnel professionnel de l'OMC par sexe, en pourcentage – Évolution depuis 1995			
Années (1 ^{er} janvier)	Hommes	Femmes	Total
1995	68,6%	31,4%	100,0%
2000	64,5%	35,5%	100,0%
2005	62,5%	37,5%	100,0%
2010	59,7%	40,3%	100,0%

Répartition du personnel d'appui de l'OMC par sexe, en pourcentage – Évolution depuis 1995			
Années (1 ^{er} janvier)	Hommes	Femmes	Total
1995	27,9%	72,1%	100,0%
2000	29,3%	70,7%	100,0%
2005	32,7%	67,3%	100,0%
2010	30,0%	70,0%	100,0%

ANNEXE 10

DESCRIPTION DES PROGRAMMES DE STAGES DE L'OMC

	Programme	Objet	Conditions d'admissibilité	Durée
1.	Stages à l'OMC	Destinés aux étudiants poursuivant des études universitaires supérieures qui souhaitent acquérir une expérience concrète et une meilleure connaissance du système commercial multilatéral. Les tâches assignées aux stagiaires visent à améliorer leurs connaissances et leur compréhension de l'OMC et de la politique commerciale en général.	Les candidats doivent être des ressortissants des Membres de l'OMC et des pays et territoires douaniers qui négocient leur accession. Ils doivent avoir obtenu un premier diplôme universitaire dans une discipline pertinente (par exemple, économie, droit, sciences politiques, relations internationales) et terminé au moins une année d'études universitaires supérieures. Ils doivent être âgés de 21 ans au minimum et de 30 ans au maximum.	Entre trois et six mois
Programmes de stages destinés aux pays en développement et aux PMA				
2.	Stages de doctorat	Contribuer au renouvellement et à l'élargissement continus des compétences de haut niveau concernant l'OMC dans les pays en développement. Le Secrétariat fournira un financement et une aide à des doctorants de pays en développement pour la conduite de recherches à l'OMC et les orientera et les conseillera en collaboration étroite avec les personnes qui supervisent leurs études.	Les doctorants doivent être des ressortissants des pays en développement et des PMA Membres de l'OMC et des pays et territoires douaniers qui négocient leur accession. Ils doivent entreprendre un doctorat touchant à l'économie, au droit ou à une discipline étroitement liée à l'OMC. Ils doivent être en dernière année de doctorat et dans la phase de rédaction de leur thèse.	Entre trois et six mois
3.	Programme de formation des Pays-Bas	Favoriser le développement économique et social des pays les moins avancés (PMA), des pays à faibles revenus et des petits pays pauvres et vulnérables comparables dans des domaines liés à la politique commerciale, et donner la possibilité, principalement à de jeunes fonctionnaires, de s'informer sur les questions traitées à l'OMC, sous la direction de fonctionnaires de l'Organisation.	Les candidats doivent avoir suivi avec succès un cours de politique commerciale de l'OMC et/ou avoir participé à d'autres cours de politique commerciale de courte durée, ateliers ou activités de formation de l'Organisation et avoir au moins trois ans d'expérience professionnelle pratique des questions liées à l'OMC. Les candidats doivent être titulaires d'un diplôme universitaire en rapport avec ces questions et posséder une bonne aptitude à rédiger.	Dix mois maximum
4.	Stages dans certaines missions	Organiser des stages à l'intention des missions à Genève, visant à: a) améliorer leurs connaissances et leur compréhension du système commercial multilatéral et de la politique commerciale en général; b) leur permettre de mieux comprendre le processus de négociation à l'OMC; et c) leur permettre de participer plus activement aux activités courantes de l'OMC.	Le programme est ouvert aux ressortissants des pays en développement, y compris les pays les moins avancés, et des pays en transition, ayant une mission à Genève. Dans l'idéal, les candidats devraient avoir les qualifications suivantes: diplôme universitaire supérieur en économie, commerce et/ou droit; expérience professionnelle au sein de l'administration nationale dans un domaine se rapportant au commerce; bonne aptitude à rédiger. Dans l'idéal, les stagiaires devraient avoir entre 25 et 35 ans.	Dix mois maximum
5.	Stages de coordinateur régional	Ils se déroulent dans la Mission d'un coordinateur faisant partie d'un groupe déterminé (par exemple, ACP, Groupe africain, CARICOM, Groupe arabe, etc.) et exerçant cette fonction par roulement.	Les candidats doivent être titulaires d'un titre universitaire en droit, en économie, en sciences politiques ou en relations internationales.	Six mois maximum

La Division des ressources humaines est chargée de l'administration et de la coordination de tous les programmes de stages. Les stagiaires sont sélectionnés selon leur mérite, leurs qualifications et leurs compétences.

ANNEXE 11

NOMBRE DE PARTICIPANTS AUX PROGRAMMES DE STAGES ENTRE 2005 ET 2009

Programme	2005	2006	2007	2008	2009	Total
Stages de l'OMC	66	61	67	63	73	330
Stages de doctorat	10	11	15	8	8	52
Programme de formation des Pays-Bas	15	16	9	9	11	60
Stages dans certaines missions (pays en développement et PMA) à Genève	4	18	7	2	9	40
Stages de coordinateur régional	7	2	5	4	2	20
Total	102	108	103	86	103	502

Nombre de stagiaires en fonction du statut du pays Membre						
	Stages de l'OMC		Stages destinés aux pays en développement et aux PMA*		Total	
	Nombre	%	Nombre	%	Nombre	%
Pays développés	171	51,8%			171	34,1%
Pays en développement	150	45,5%	91	52,9%	241	48,0%
PMA	9	2,7%	81	47,1%	90	17,9%
Total	330	100,0%	172	100,0%	502	100,0%

Nombre de stagiaires par région						
	Stages de l'OMC		Stages destinés aux pays en développement et aux PMA*		Total	
	Nombre	%	Nombre	%	Nombre	%
Afrique	33	10,0%	102	59,3%	135	26,9%
Asie	66	20,0%	36	20,9%	102	20,3%
Europe	136	41,2%	1	0,6%	137	27,3%
Amérique latine	46	13,9%	29	16,9%	75	14,9%
Amérique du Nord	46	13,9%	1	0,6%	47	9,4%
Océanie	3	0,9%	3	1,7%	6	1,2%
Total	330	100,0%	172	100,0%	502	100,0%

Nombre de stagiaires par sexe						
	Stages de l'OMC		Stages destinés aux pays en développement et aux PMA*		Total	
	Nombre	%	Nombre	%	Nombre	%
Femmes	176	53,3%	58	33,7%	234	46,6%
Hommes	154	46,7%	114	66,3%	268	53,4%
Total	330	100,0%	172	100,0%	502	100,0%

- * Sont compris les stages ci-après:
- Stages de doctorat
 - Programme de formation des Pays-Bas
 - Stages dans certaines missions
 - Stages de coordinateur régional.